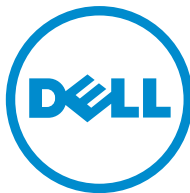


Dell Latitude 10 – ST2

دليل المالك



النموذج الرقمي: T05G
النوع الرقمي: T05G001

جدول المحتويات

2.....الملاحظات والتنبيهات والتحذيرات

5.....فصل 1: العمل في جهاز الكمبيوتر

- 5..... قبل العمل داخل الكمبيوتر
6..... إيقاف تشغيل الكمبيوتر
6..... بعد العمل داخل جهاز الكمبيوتر

7.....فصل 2: نظرة عامة

- 7..... قلم التأشير
7..... معلومات قلم التأشير
7..... معايرة قلم التأشير
7..... استخدام قلم تأشير في الكمبيوتر اللوحي
8..... استخدام قلم التأشير كمارس
8..... استخدام قلم التأشير أو الإصبع على لوحة مفاتيح اللمس
8..... لوحة مفاتيح اللمس
8..... التعامل مع الملفات
9..... إدخال النص
9..... النقر بقلم التأشير
10..... إعدادات القلم واللمس
11..... الاستخدام باللمس

13.....فصل 3: إزالة المكونات وتركيبها

- 13..... الأدوات الموصى باستخدامها
13..... منظر خارجي وداخلي
14..... إخراج البطارية
15..... تركيب البطارية
15..... إزالة غطاء القاعدة
17..... تركيب غطاء القاعدة
17..... إزالة الكاميرا الأمامية
18..... تركيب الكاميرا الأمامية
18..... إزالة مكبر الصوت
20..... تركيب مكبرات الصوت
20..... إزالة قارئ البطاقة الذكية
21..... تركيب قارئ البطاقة الذكية
21..... إزالة بطاقة الشبكة اللاسلكية واسعة النطاق (WWAN)
22..... تركيب بطاقة شبكة الاتصال اللاسلكية واسعة النطاق (WWAN)
22..... إزالة لوحة التوصيل

23.....	تركيب لوحة التوصيل
23.....	إزالة لوحة النظام
24.....	تركيب لوحة النظام
25.....	إزالة الكاميرا الخلفية
25.....	تركيب الكاميرا الخلفية
26.....	قم بإزالة البطارية الخلية المصغرة
26.....	تركيب البطارية الخلية المصغرة

29..... **فصل 4: إعداد النظام**

29.....	الدخول إلى إعداد النظام (BIOS)
29.....	التنقل في إعداد النظام
30.....	قائمة التمهيد
30.....	خيارات إعداد النظام (BIOS)

35..... **فصل 5: استكشاف المشكلات الخاصة بالكمبيوتر وإصلاحها**

35.....	التقييم المحسن للنظام قبل التمهيد (ePSA)
35.....	تشغيل أداة التقييم المحسن للنظام قبل التمهيد (ePSA)
36.....	أكواد الإشارة الصوتية
37.....	رموز خطأ مؤشر LED
38.....	استكشاف مشكلات Wacom Digitizer وإصلاحها
38.....	خطوات استكشاف المشكلات وإصلاحها

39..... **فصل 6: المواصفات**

43..... **فصل 7: الاتصال بشركة Dell**

العمل في جهاز الكمبيوتر

قبل العمل داخل الكمبيوتر

التزم بإرشادات الأمان التالية للمساعدة على حماية الكمبيوتر من التعرض لتلف محتمل، وللمساعدة كذلك على ضمان السلامة الشخصية. ما لم يتم الإشارة إلى غير ذلك، فإن كل إجراء متضمن في هذا المستند يفترض وجود الظروف التالية:

- أنك قد قمت بتنفيذ الخطوات في قسم العمل في جهاز الكمبيوتر.
- قيامك بقراءة معلومات الأمان الواردة مع الكمبيوتر.
- يمكن استبدال أحد المكونات أو -- في حالة شرائه بصورة منفصلة -تثبيته من خلال اتباع إجراءات الإزالة بترتيب عكسي.

تحذير:

قبل العمل داخل الكمبيوتر، اقرأ معلومات الأمان المرفقة بالكمبيوتر. للتعرف على المعلومات الإضافية الخاصة بأفضل ممارسات الأمان، راجع الصفح الرئيسية الخاصة بـ "التوافق التنظيمي" على العنوان www.dell.com/regulatory_compliance

تنبيه:

العديد من الإصلاحات لا يجوز القيام بها إلا بواسطة الفني المختص. يجب أن تقوم فقط باكتشاف الأعطال وإصلاحها وعمليات الإصلاح البسيطة وفقاً لما هو موضح في وثائق المنتج، أو كما يتم توجيهك من خلال خدمة الصيانة على الإنترنت أو عبر الهاتف أو بواسطة فريق الدعم. لا يغطي الضمان التلفيات الناتجة عن القيام بأعمال الصيانة بواسطة أفراد غير معتمدين لدى Dell. يُرجى قراءة واتباع تعليمات الأمان المرفقة مع المنتج.

تنبيه:

لتجنب تفريغ شحنة الكهرباء الاستاتيكية، قم بتأريض نفسك عن طريق استخدام عصابة اليد المضادة للكهرباء الاستاتيكية أو لمس سطح معدني غير مطلي (مثل الموصل الموجود على الجزء الخلفي لجهاز الكمبيوتر) بشكل دوري.

تنبيه:

تعامل مع المكونات والبطاقات بعناية. لا تلمس المكونات أو نقاط التلامس الموجودة على البطاقة. أمسك البطاقة من إحدى حوافها، أو من حامل التثبيت المعدني الخاص بها. أمسك أحد المكونات مثل معالج من حوافه، وليس من السنون الخاصة به.

تنبيه:

عندما تفصل أحد الكبلات، اسحب من الموصل الخاص به، أو من عروة السحب الخاصة به، وليس من الكبل نفسه. بعض الكبلات تتميز بوجود موصلات مزودة بعروة قفل، فإذا كنت تحاول فصل هذا النوع من الكبلات، فاضغط على عروات القفل قبل فصل الكبل. وبينما تقوم بسحب الموصلات عن بعضها، حافظ على تساويهما لكي تتجنب ثني أي من سنون الموصل. أيضاً، قبل توصيل الكبل، تأكد أنه قد تم توجيهه ومحاذاة الكبلين بطريقة صحيحة.

ملاحظة:

قد تظهر ألوان الكمبيوتر الخاص بك وبعض المكونات المحددة بشكل مختلف عما هو مبيّن في هذا المستند.

لتجنب إتلاف الكمبيوتر، قم بإجراء الخطوات التالية قبل التعامل مع الأجزاء الداخلية للكمبيوتر.

1. تأكد أن سطح العمل مسطح ونظيف لوقاية غطاء الكمبيوتر من التعرض للخدوش.
2. قم بإيقاف تشغيل الكمبيوتر.
3. إذا كان الكمبيوتر متصلاً بجهاز إرساء (تم إرساؤه)، فقم بإلغاء إرساؤه.

تنبيه:

لفصل كبل الشبكة، قم أولاً بفصل الكبل عن الكمبيوتر، ثم افصله عن الجهاز المتصل بالشبكة.

4. افصل كل كبلات الشبكة عن الكمبيوتر.
5. قم بفصل الكمبيوتر وكافة الأجهزة المتصلة به من مأخذ التيار الكهربائي الخاصة بهم.
6. اقلب الكمبيوتر على سطح نظيف ومستوي.

ملاحظة:

لتفادي تلف لوحة النظام، يجب إزالة البطارية الرئيسية قبل إجراء أعمال الصيانة على الكمبيوتر.

7. قم بإزالة البطارية الرئيسية.

8. اقلب الكمبيوتر إلى الجانب العلوي.

9. اضغط على زر التشغيل لتأريض لوحة النظام.

تنبيه:

للحماية من الصدمات الكهربائية، عليك دومًا فصل الكمبيوتر عن مأخذ التيار الكهربائي قبل فتح الشاشة.

تنبيه:

قبل لمس أي شيء داخل الكمبيوتر، قم بتأريض نفسك بواسطة لمس سطح معدني غير مطلي، مثل السطح المعدني الموجود في الجزء الخلفي من الكمبيوتر. أثناء العمل، المس سطح معدني غير مطلي بشكل دوري لتفريغ الكهرباء الساكنة والتي قد تتلف المكونات الداخلية للكمبيوتر.

10. قم بإزالة أي بطاقات ذكية مثبتة من الفتحات.

إيقاف تشغيل الكمبيوتر



تنبيه:

لكي تتجنب فقد البيانات، قم بحفظ جميع الملفات المفتوحة وأغلقها وقم بإتمام جميع البرامج المفتوحة قبل أن توقف تشغيل الكمبيوتر.


1. إيقاف تشغيل نظام التشغيل:

– نظام التشغيل Windows 8:

* استخدام جهاز ممكن للمس:

انتقل من الحافة اليمنى للشاشة، وافتح قائمة الاختصارات وحدد إعدادات.  Select the  ثم حدد إيقاف التشغيل

* استخدام ماوس:

قم بالإشارة إلى الركن الأيمن العلوي من الشاشة وانقر فوق إعدادات. انقر فوق  ثم حدد إيقاف التشغيل

2. تأكد من إيقاف تشغيل الكمبيوتر وجميع الأجهزة المتصلة به. في حالة عدم إيقاف تشغيل الكمبيوتر والأجهزة المتصلة به تلقائيًا عندما تقوم بإيقاف تشغيل نظام التشغيل، اضغط مطولاً على زر التشغيل لنحو 4 ثوانٍ لإيقاف تشغيلها.

بعد العمل داخل جهاز الكمبيوتر

بعد استكمال أي من إجراءات إعادة التركيب، تأكد من توصيل أية أجهزة خارجية وبطاقات وكبلات قبل تشغيل الكمبيوتر.

تنبيه:

لكي تتجنب إتلاف الكمبيوتر، استخدم البطارية المصممة لكمبيوتر Dell الخاص هذا. لا تستخدم البطاريات المصممة لأجهزة كمبيوتر أخرى غير Dell.

1. صل أي أجهزة خارجية، مثل مضاعف المنافذ، أو شريحة البطارية، أو قاعدة الوسائط، وأعد وضع أي بطاقات (مثل ExpressCard).

2. قم بتوصيل أي كبلات هاتف أو شبكة بالكمبيوتر.

تنبيه:

توصيل كابل شبكة، قم أولاً بتوصيل الكابل بجهاز الشبكة ثم وصله بالكمبيوتر.

3. أعد وضع البطارية.

4. قم بتوصيل الكمبيوتر وكافة الأجهزة المتصلة بالمأخذ الكهربائية الخاصة بها.

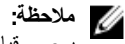
5. قم بتشغيل الكمبيوتر.

نظرة عامة

الكمبيوتر اللوحي Dell Latitude 10-ST2 مصمم لإنجاز الأعمال من خلال الإدارة السهلة والأمان. وهو يوفر:

- أمان عالمي المستوى
- الإدارة السهلة
- الاستقرار طويل المدى

يتم شحنه مصحوبًا بنظام التشغيل Windows 8 للاستخدام الكامل لخبرة اللمس.



ملاحظة:

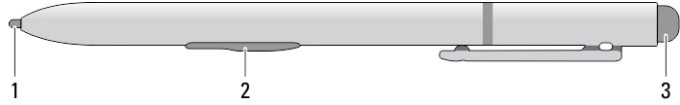
يوصى قيامك بالنسخ الاحتياطي الفوري لصورة نظام التشغيل باستخدام جهاز USB من خلال تطبيق النسخ الاحتياطي والاستعادة لـ Dell (DBAR).

قلم التأشير

يستخدم Latitude 10-ST2 عدة أجهزة إدخال، وهي:

- القلم الإلكتروني الاختياري (قلم التأشير)
- الماوس/لوحة مفاتيح USB الخارجية

معلومات قلم التأشير



1. تلميح قلم التأشير
2. زر النقر بالزر الأيمن بالقلم
3. زر ممحاة قلم

معايرة قلم التأشير

يمكن أن يعمل قلم التأشير بمعايرة افتراضية أو بالمعايرة التي قمت أنت أو مستخدم آخر بضبطها. يوصى باستخدام قلم التأشير فقط أثناء معايرته على إعداداتك الشخصية. تحسن المعايرة من أداء قلم التأشير بالنسبة لكل مستخدم.

1. افتح **Control Panel (لوحة التحكم)**.
2. انقر نقرًا مزدوجًا فوق **Tablet PC Settings (إعدادات الكمبيوتر اللوحي)**.
3. في إطار **Tablet PC Settings (إعدادات الكمبيوتر اللوحي)**، انقر فوق **Calibrate (معايرة)**.
4. عند معايرة شاشات الإدخال بالقلم أو باللمس، حدد **Pen input (إدخال بالقلم)**.




استخدام قلم تأشير في الكمبيوتر اللوحي

يتيح لك قلم التأشير إمكانية التنقل بفعالية بين القوائم. يمكنك استخدامه كماوس وكقلم أيضًا.

استخدام قلم التأشير كماوس

يمكنك استخدام قلم التأشير بنفس الطريقة التي تستخدم فيها ماوس أو لوحة اللمس في الكمبيوتر المحمول. إمساك قلم التأشير بالقرب من الشاشة يؤدي إلى ظهور مؤشر صغير. يؤدي تحريك قلم التأشير إلى تحريك المؤشر. يصف الجدول رقم 1 كيفية استخدام قلم التأشير.

جدول 1. استخدام القلم الكهروستاتيكي

المظهر	الإجراء	الوظيفة
	اضغط برفق بطرف قلم التأشير على شاشة الكمبيوتر اللوحي.	نفس طريقة النقر مرة واحدة على ماوس.
	اضغط على طرف قلم التأشير برفق مرتين بتتابع سريع على شاشة الكمبيوتر اللوحي.	نفس طريقة النقر مرتين على ماوس.
	المس بقلم التأشير على الشاشة ثبته في مكانه لحظيًا حتى يرسم نظام Windows دائرة كاملة حول المؤشر.	نفس طريقة النقر بزر الماوس الأيمن على ماوس.

استخدام قلم التأشير أو الإصبع على لوحة مفاتيح اللمس

تتيح لوحة مفاتيح اللمس أو التعرف على الكتابة إمكانية إدخال النص إلى التطبيقات باستخدام قلم التأشير أو مدقق. تتيح لك تطبيقات مثل Windows Journal إمكانية الكتابة باستخدام قلم التأشير مباشرة في نافذة التطبيق.

لوحة مفاتيح اللمس

بعض مربعات إدخال النصوص في Windows تعرض لوحة مفاتيح اللمس تلقائيًا عندما تضغط على المربعات. وفي حالة عدم ظهورها، يمكنك فتح لوحة مفاتيح اللمس بواسطة النقر فوق رمز لوحة المفاتيح الموجود على شريط أدوات النظام. تشبه لوحة مفاتيح اللمس لوحة المفاتيح القياسية التي تظهر على الشاشة والتي يمكن استخدامها لإدخال النص بواسطة الضغط على المفاتيح بواسطة قلم التأشير أو بالإصبع.

التعامل مع الملفات

يمكنك فتح، أو حذف، أو نقل العديد من الملفات أو المجلدات مرة واحدة بواسطة تحديد عدة عناصر من قائمة.

1. قف بالمؤشر فوق أحد العناصر مرة واحدة
2. حدد خانة الاختيار التي تظهر على يسار كل عنصر

لتنشيط خانة الاختيار:

1. (لوحة التحكم) Control Panel افتح
2. (خيارات المجلد) Folder options اذهب إلى
3. (عرض) View انقر فوق
4. استخدام خانة الاختيار (Use check boxes to select items إعدادات متقدمة) ، حدد خانة الاختيار (Advanced settings أسفل خيار (موافق) OK لتحديد العناصر) ، ثم انقر فوق

إدخال النص

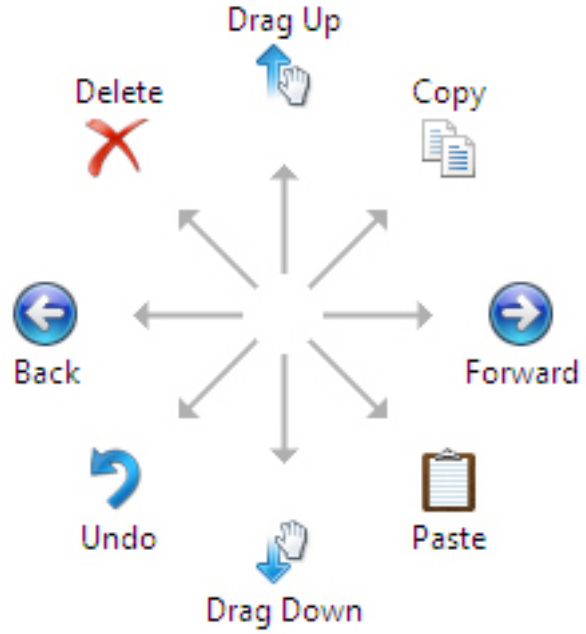
يمكنك استخدام برنامج التعرف على الكتابة اليدوية أو لوحة المفاتيح التي تعمل باللمس لإدخال النص.

جدول 2. رموز لوحة الإدخال

الوظيفة	الاسم	الرمز
تشبه لوحة مفاتيح اللمس لوحة مفاتيح قياسية، حيث يمكنك إدخال النص بالضغط على المفاتيح بقلم التأشير أو بالإصبع.		
تشبه لوحة مفاتيح اللمس لوحة مفاتيح قياسية، حيث يمكنك إدخال النص بالضغط على المفاتيح بقلم التأشير أو بالإبهام.		
تحول لوحة الكتابة ولوحة الحروف الكتابة اليدوية إلى نص مطبوع. يمكنك الكتابة بشكل مستمر على لوحة الكتابة، مثل الكتابة على قطعة من الورق المسطر. استخدم لوحة الحروف لإدخال حرف واحد في كل مرة. تحول لوحة الحروف الكتابة اليدوية إلى نص مطبوع، أو حرف واحد، أو رقم أو رمز واحد في كل مرة، ولكنها لا تأخذ سياق الكلمة بالكامل في الحسبان، ولا تستفيد من ميزة قاموس الكتابة اليدوية. للتبديل إلى لوحة الحروف في لوحة الإدخال، اضغط على أدوات، ثم اكتب حرفاً تلو الآخر		
لتصغير لوحة مفاتيح اللمس، انقر فوق رمز التصغير.		

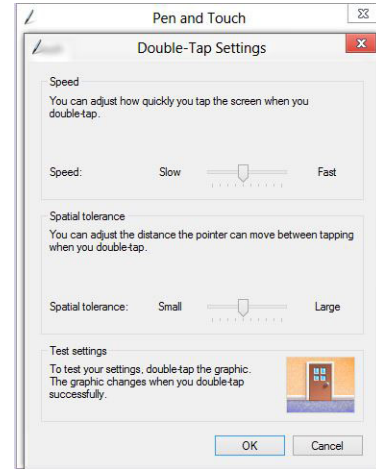
النقر بقلم التأشير

يتيح لك النقر بقلم التأشير إمكانية استخدام قلم التأشير في القيام بإجراءات تتطلب عادة استخدام لوحة المفاتيح، مثل الضغط على زر <Page Up> (صفحة لأعلى) أو استخدام مفاتيح أسهم الاتجاهات. النقر بقلم التأشير هو عبارة عن حركات وإيماءات اتجاهية سريعة. يمكنك بسرعة أن ترسم خطأً قصيراً في اتجاه من بين ثماني اتجاهات. عند التعرف على نقرة قلم التأشير، يقوم الكمبيوتر اللوحي بتنفيذ الإجراء المخصص.

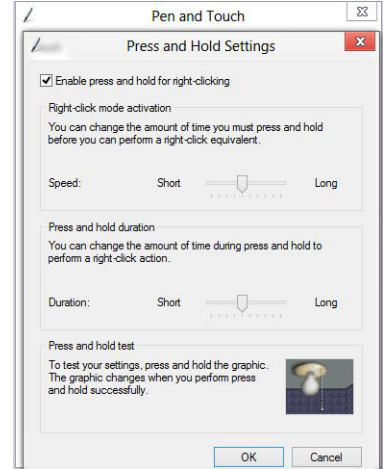


إعدادات القلم واللمس

باستخدام قلم التائشير ، يمكنك ضبط سرعة الضغط على الشاشة عندما تقوم بالضغط المزوج على الشاشة. كما يتيح لك أيضاً إمكانية تحديد تفاوت الحيز المكاني.



تتيح لك إعدادات "الضغط المطول" إمكانية تحديد السرعة والمدة للإجراء بالنقر بالزر الأيمن.

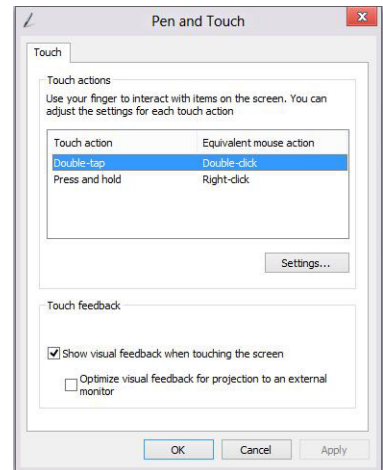


الاستخدام باللمس

إحدى الميزات الأساسية للكمبيوتر اللوحي هي القدرة على التبديل بسهولة من الإدخال بالقلم إلى الإدخال باللمس.



عند استخدام **Touch Mode (وضع اللمس)**، تظهر صورة شبه شفافة للكمبيوتر وماوس، تُسمى مؤشر اللمس، خلف إصبعك. لمؤشر اللمس زري ماوس أيمن وأيسر يمكنك الضغط عليهما بإصبعك. وتستخدم المنطقة الموجودة أدنى الزرين لسحب مؤشر اللمس. لعرض مؤشر اللمس، اذهب إلى **لوحة التحكم** → **القلم واللمس** والنقر فوق علامة التبويب **اللمس**. في القسم **الإجراء باللمس** حدد الخيار **عرض ملاحظات مرئية عند لمس الشاشة**



3

إزالة المكونات وتركيبها

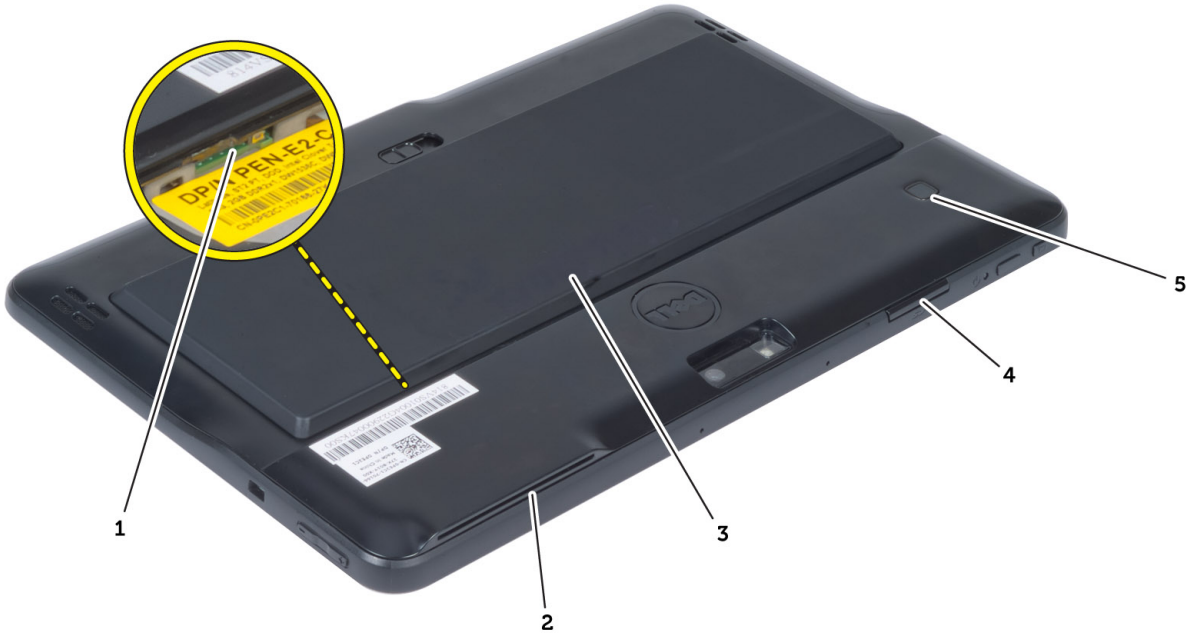
يوفر هذا القسم معلومات تفصيلية حول كيفية إزالة أو تركيب مكونات من الكمبيوتر.

الأدوات الموصى باستخدامها

قد تحتاج الإجراءات الواردة في هذا المستند إلى وجود الأدوات التالية:

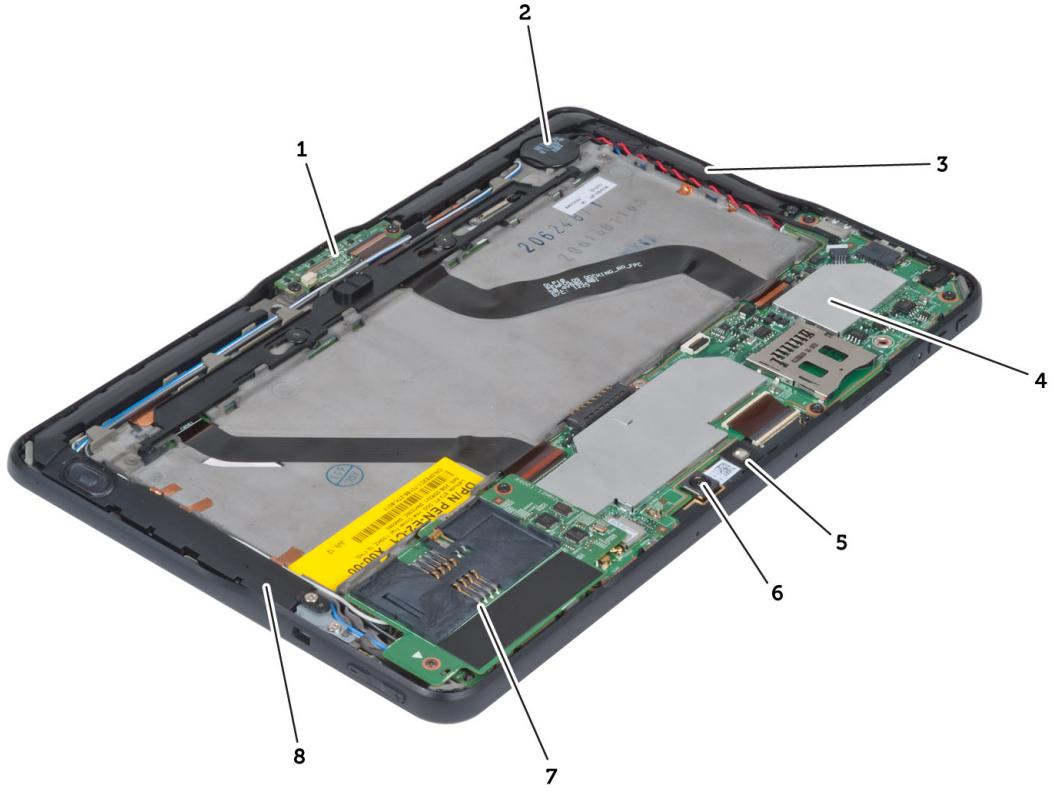
- مفك صغير بسن مسطح
- مفك Phillips رقم 0#
- مفك Phillips رقم 1#
- مخطاط بلاستيكي صغير

منظر خارجي وداخلي



شكل 1. منظر الخارجي

1. (المصغرة) توجد أسفل البطارية SIM بطاقة
2. فتحة قارئ SmartCard
3. البطارية
4. فتحة بطاقة Secure Digital (SD)
5. قارئ بصمات الأصابع (اختياري)



شكل 2. منظر داخلي

- | | |
|----------------------------|---|
| 1. لوحة الإرساء | 6. الكاميرا الخلفية |
| 2. البطارية الخلية المصغرة | 7. أسفل WWAN توجد بطاقة WWAN بطاقة SmartCard قارئ |
| 3. مكبر الصوت | SmartCard قارئ |
| 4. لوحة النظام | |
| 5. الكاميرا الأمامية | |

إخراج البطارية

1. اتبع الإجراءات الواردة في قبل العمل داخل الكمبيوتر.
2. قم بإزالة مزلاج تحرير البطارية إلى وضع إلغاء القفل. ارفع البطارية في اتجاه إلى الخارج وقم بإزالتها من الكمبيوتر.



تركيب البطارية

1. أدخل البطارية في الفتحة الخاصة بها حتى تصدر نكه دليل على استقرارها في مكانها.
2. اتبع الإجراءات الواردة في قسم *بعد العمل داخل الكمبيوتر*.

إزالة غطاء القاعدة

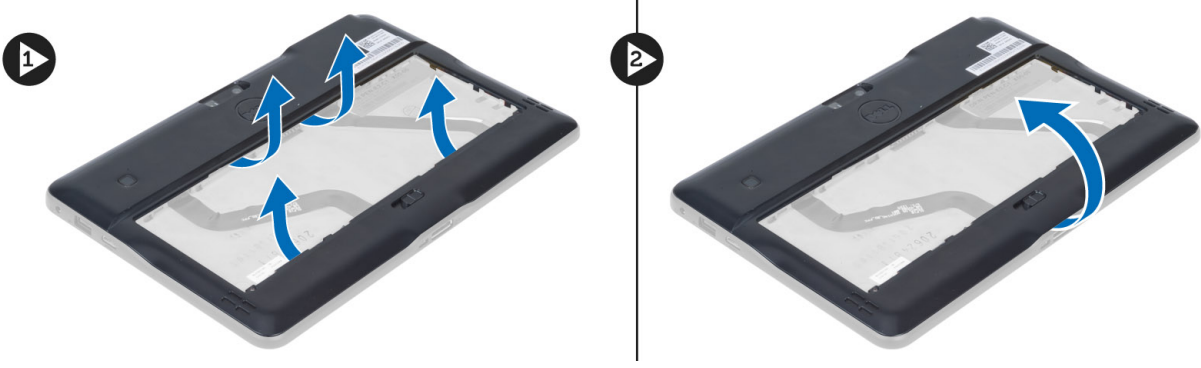
1. اتبع الإجراءات الواردة في *قبل العمل داخل الكمبيوتر*.
2. أخرج البطارية.
3. قم بفك المسامير المثبتة لغطاء القاعدة في الكمبيوتر.



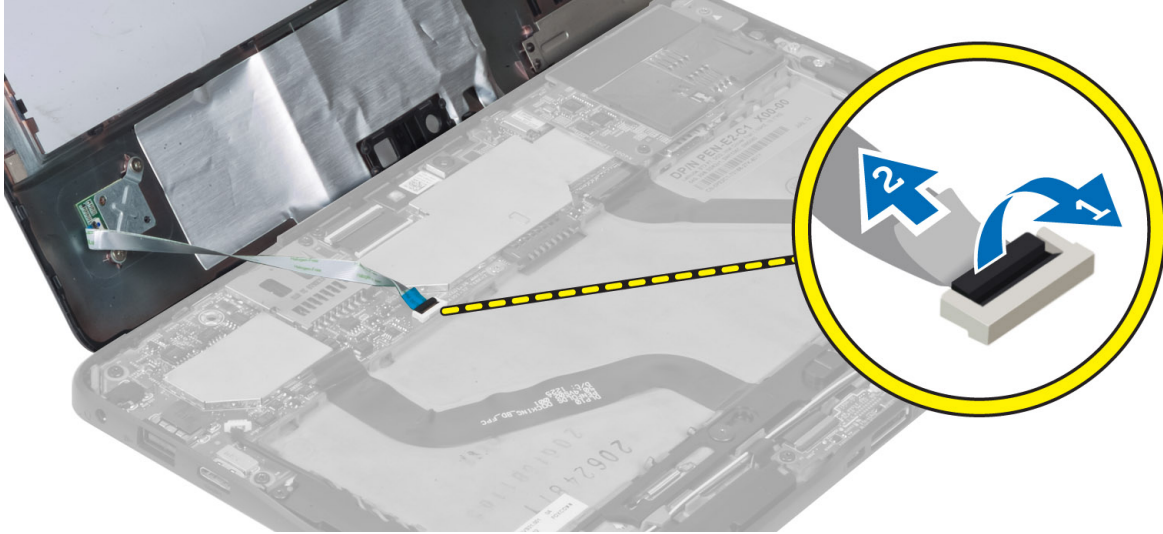
4. ارفع العروات المثبتة لغطاء القاعدة وحررها عن طريق إتباع تسلسل الأسهم في الرسم التوضيحي.



5. قم بثنى ورفع العروات المثبتة لغطاء القاعدة في منطقة علبة البطارية في اتجاه صاعد. قم بثنى غطاء القاعدة واقلبه.



6. ارفع ماسك الاحتجاز في اتجاه صاعد وحرر كبل قارئ بصمات الأصابع إلى الخارج لإزالته من لوحة النظام. ارفع غطاء القاعدة بعيداً عن الكمبيوتر.

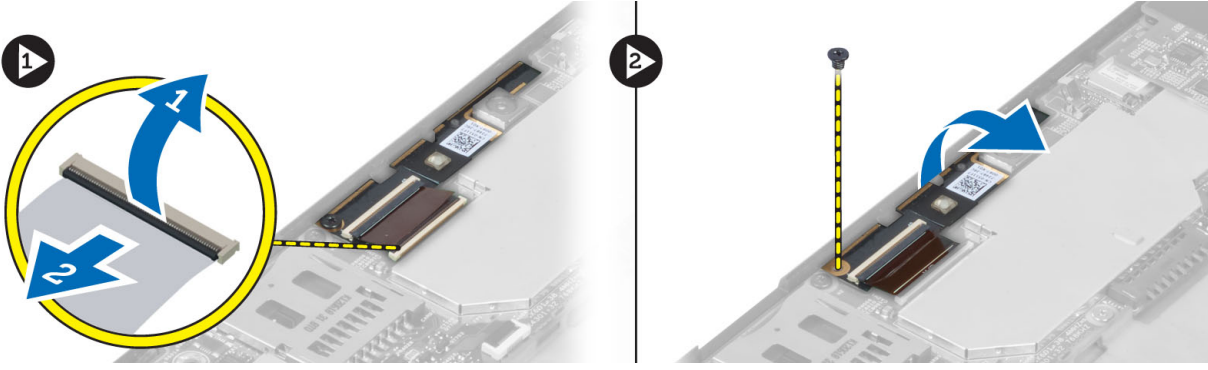


تركيب غطاء القاعدة

1. اربط الكبل المرن لقارئ بصمات الأصابع من غطاء القاعدة بلوحة النظام.
2. قم بتوصيل غطاء القاعدة بالكمبيوتر.
3. ادفع حواف غطاء القاعدة في مشابك التثبيت حتى يتم تثبيتها تماماً.
4. اربط المسامير لتثبيت غطاء القاعدة.
5. قم بتركيب البطارية.
6. اتبع الإجراءات الواردة في قسم بعد العمل داخل الكمبيوتر.

إزالة الكاميرا الأمامية

1. اتبع الإجراءات الواردة في قبل العمل داخل الكمبيوتر.
2. قم بإزالة:
a) البطارية
b) غطاء القاعدة
3. ارفع مزلاج الموصل لأعلى وافصل كبل الكاميرا. قم بإزالة المسمار المثبت لوحدة الكاميرا في الكمبيوتر. قم بإزالة وحدة الكاميرا من الكمبيوتر.

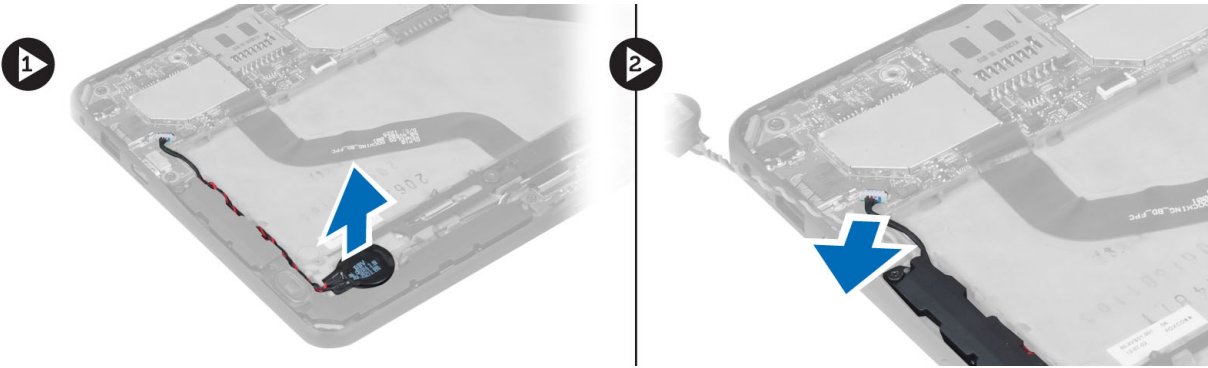


تركيب الكاميرا الأمامية

1. ضع وحدة الكاميرا في الفتحة الخاصة بها على الكمبيوتر.
2. أحكم ربط المسامير اللولبي لتثبيت وحدة الكاميرا بالكمبيوتر.
3. قم بتوصيل كابل الكاميرا بالموصل.
4. قم بتركيب:
 (a) غطاء القاعدة
 (b) البطارية
5. اتبع الإجراءات الواردة في بعد العمل داخل الكمبيوتر.

إزالة مكبر الصوت

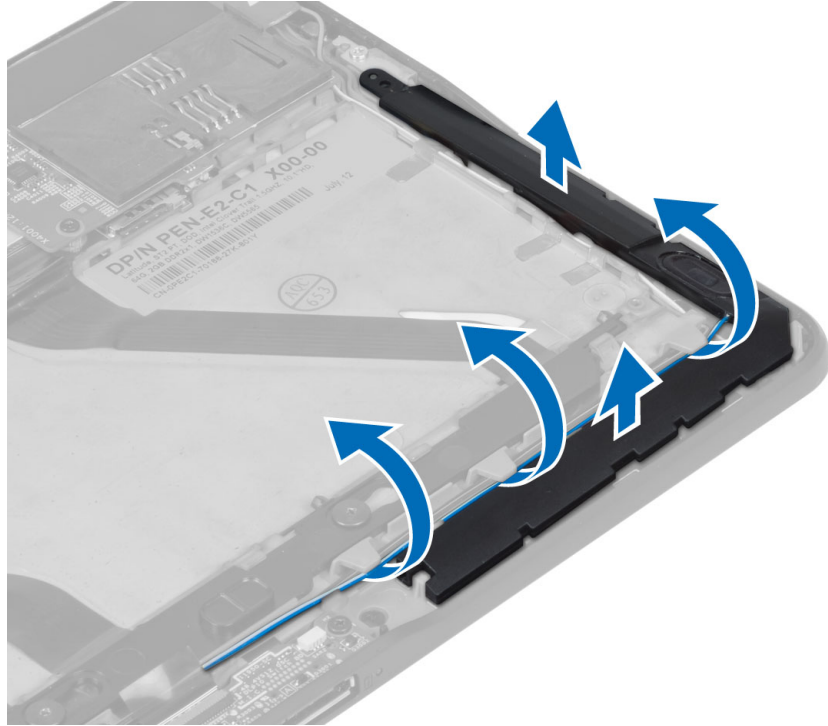
1. اتبع الإجراءات الواردة في قبل العمل داخل الكمبيوتر.
2. قم بإزالة:
 (a) البطارية
 (b) غطاء القاعدة
3. ارفع البطارية الخلفية المصغرة لأعلى من الفتحة المخصصة لها وأخرج الكبل الخاص بها من أسفل مكبر الصوت. افصل موصل مكبر الصوت من لوحة النظام.



4. قم بفك المسامير المثبتة لمكبرات الصوت في الكمبيوتر.



5. أخرج كبلات مكبر الصوت الموجودة على الجانب الأيمن من الكمبيوتر وارفعها لأعلى لتحرير مكبر الصوت الأيمن من الكمبيوتر.



6. أخرج كبلات مكبر الصوت الموجودة على الجانب الأيسر من الكمبيوتر وارفعها لأعلى لتحرير مكبر الصوت الأيسر من الكمبيوتر.



تركيب مكبرات الصوت

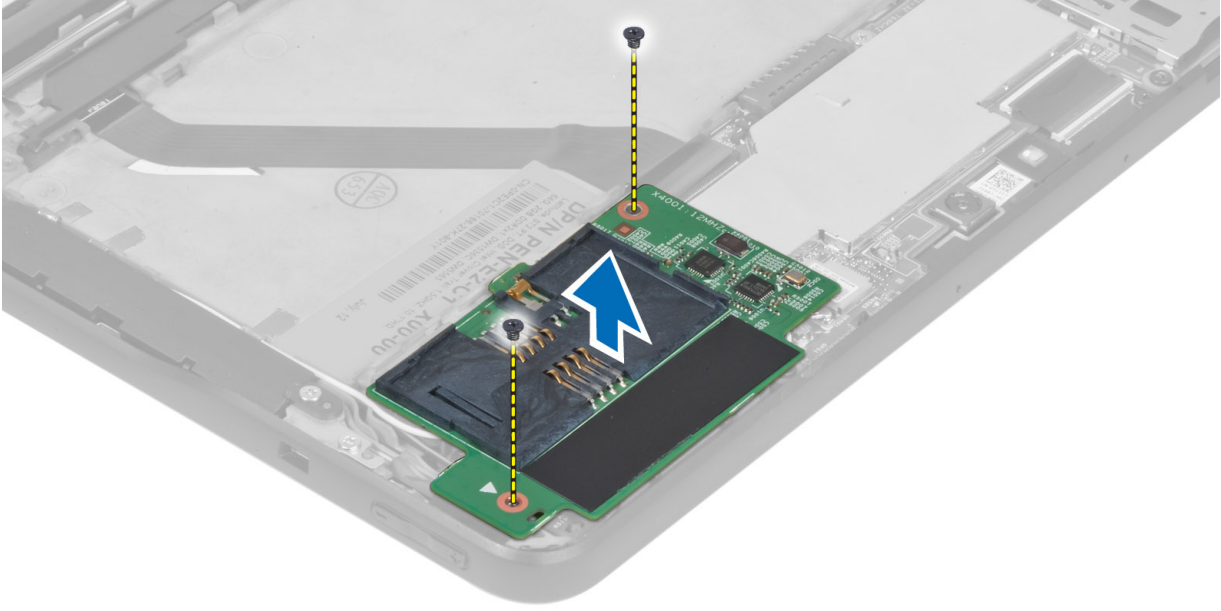
1. ضع مكبرات الصوت اليمنى واليسرى في الفتحات الخاصة بها.
2. قم بتوجيه كبلات مكبر الصوت في الهيكل.
3. أحكم ربط المسامير التي تثبت مكبرات الصوت في الهيكل.
4. ضع البطارية الخلفية المصغرة في الفتحة الخاصة بها وقم بتوجيه الكبلات.
5. قم بتوصيل كبل موصل مكبر الصوت بالمنفذ الخاص به في لوحة النظام.
6. قم بتركيب:
 (a) غطاء القاعدة
 (b) البطارية
7. اتبع الإجراءات الواردة في قسم بعد العمل داخل الكمبيوتر.

إزالة قارئ البطاقة الذكية

ملاحظة: 

قارئ البطاقة الذكية عبارة عن مكون اختياري.

1. اتبع الإجراءات الواردة في قبل العمل داخل الكمبيوتر.
2. قم بإزالة:
 (a) البطارية
 (b) غطاء القاعدة
3. قم بإزالة المسامير المثبتة لقارئ البطاقة الذكية بلوحة النظام وارفع في اتجاه صاعد لإزالته من الكمبيوتر.



تركيب قارئ البطاقة الذكية

1. ضع قارئ البطاقة الذكية في الفتحة الخاصة به.
2. قم بإحكام ربط المسامير المثبتة لقارئ البطاقة الذكية بلوحة النظام.
3. قم بتركيب:
 - (a) غطاء القاعدة
 - (b) البطارية
4. اتبع الإجراءات الواردة في قسم بعد العمل داخل الكمبيوتر.

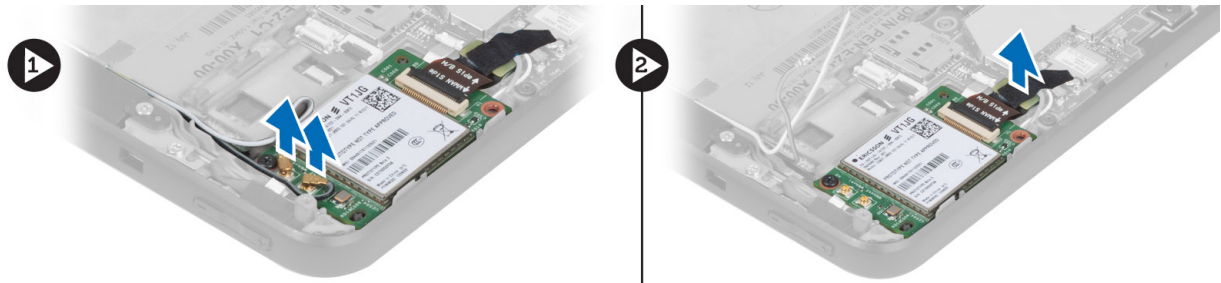
إزالة بطاقة الشبكة اللاسلكية واسعة النطاق (WWAN)

ملاحظة:

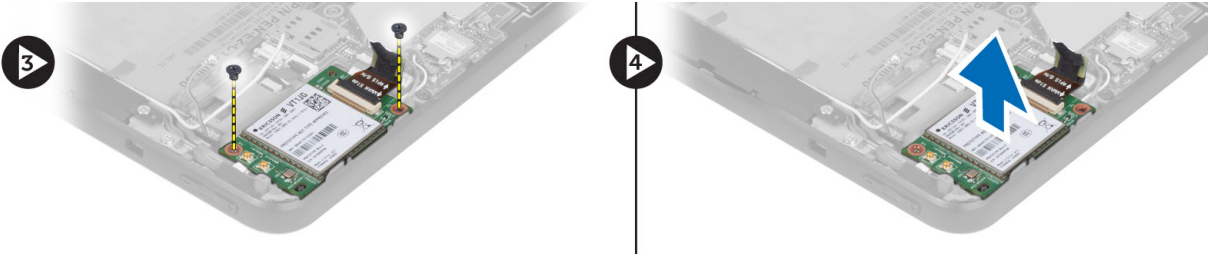


بطاقة WWAN عبارة عن مكون اختياري.

1. اتبع الإجراءات الواردة في قبل العمل داخل الكمبيوتر.
2. قم بإزالة:
 - (a) البطارية
 - (b) غطاء القاعدة
 - (c) قارئ البطاقة الذكية
3. افصل الهوائي المتصل ببطاقة WWAN. ارفع موصل لوحة النظام لأعلى لتحرير بطاقة WWAN.



4. افصل المسامير المثبتة لبطاقة WWAN في لوحة النظام وارفعه لأعلى لإزالته من الكمبيوتر.

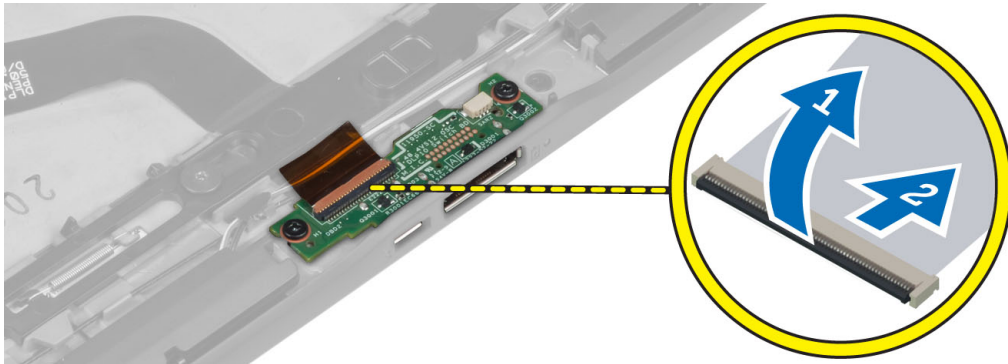


تركيب بطاقة شبكة الاتصال اللاسلكية واسعة النطاق (WWAN)

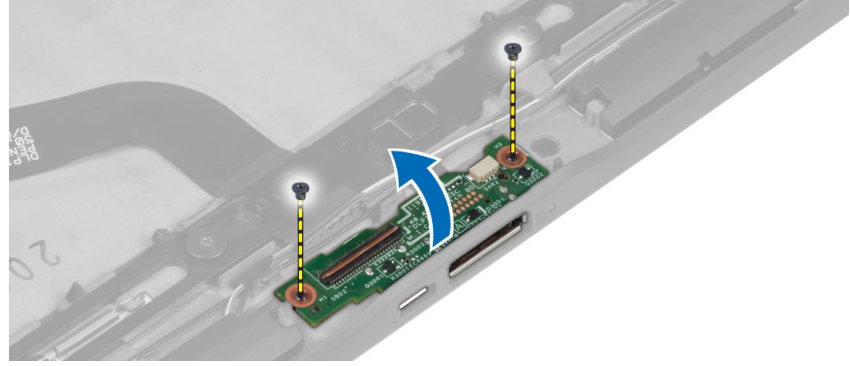
1. أدخل بطاقة WWAN في الفتحة.
2. أحكم ربط المسامير الذي يثبت بطاقة WWAN في الكمبيوتر.
3. قم بتوصيل كبل البيانات الجانبي للوحة النظام في بطاقة WWAN.
4. صل الهوائيات تبعاً لرمز اللون الموجود على بطاقة WWAN.
5. قم بتركيب:
 - (a) قارئ البطاقة الذكية
 - (b) غطاء القاعدة
 - (c) البطارية
6. اتبع الإجراءات الواردة في قسم بعد العمل داخل الكمبيوتر.

إزالة لوحة التوصيل

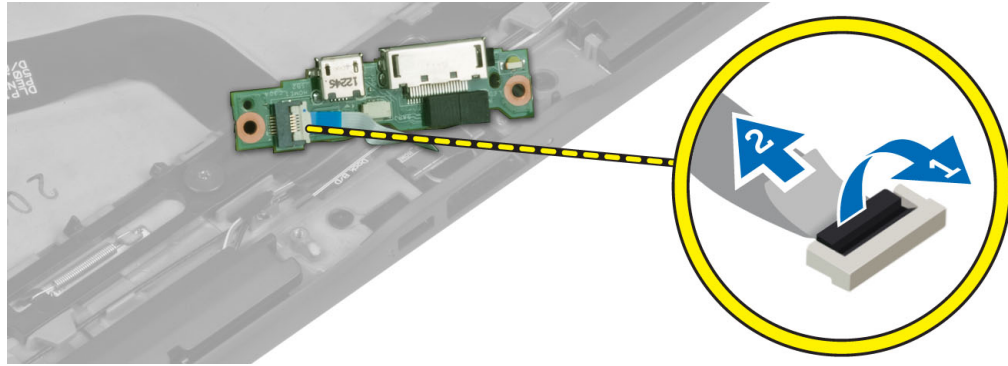
1. اتبع الإجراءات الواردة في قبل العمل داخل الكمبيوتر.
2. قم بإزالة:
 - (a) البطارية
 - (b) غطاء القاعدة
 - (c) قارئ البطاقة الذكية
 - (d) بطاقة الشبكة اللاسلكية واسعة النطاق (WWAN)
 - (e) مكبر الصوت
 - (f) الكاميرا الأمامية
3. ارفع مزلاج الموصل لأعلى وافصل الكبل المرن للتيار بلوحة الإرساء من الموصل.



4. قم بإزالة المسامير التي تثبت لوحة الإرساء بالكمبيوتر.



5. قم بإزالة لوحة الإرساء من الكمبيوتر وافصل كبل لوحة زر الصفحة الرئيسية.



تركيب لوحة التوصيل

1. قم بتوصيل كبل لوحة زر الصفحة الرئيسية بلوحة الإرساء وقم بوضع لوحة الإرساء داخل الفتحة الموجودة في الكمبيوتر.
2. اربط المسامير المثبتة للوحة الإرساء في الكمبيوتر.
3. قم بتوصيل الكبل المرن للتيار بلوحة الإرساء بالكمبيوتر.
4. قم بتركيب:
 - (a) الكاميرا الأمامية
 - (b) مكبر الصوت
 - (c) بطاقة الشبكة اللاسلكية واسعة النطاق (WWAN)
 - (d) قارئ البطاقة الذكية
 - (e) غطاء القاعدة
 - (f) البطارية
5. اتبع الإجراءات الواردة في بعد العمل داخل الكمبيوتر.

إزالة لوحة النظام

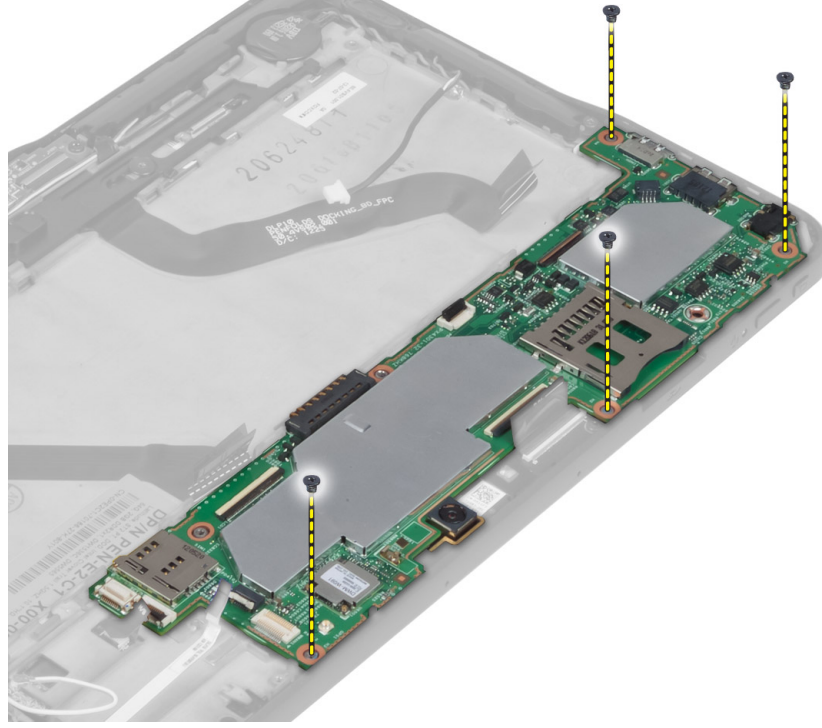
1. اتبع الإجراءات الواردة في قبل العمل داخل الكمبيوتر.
2. قم بإزالة:
 - (a) البطارية
 - (b) غطاء القاعدة
 - (c) قارئ البطاقة الذكية
 - (d) بطاقة الشبكة اللاسلكية واسعة النطاق (WWAN)
 - (e) مكبر الصوت

(f) الكاميرا الأمامية

(g) لوحة الإرساء

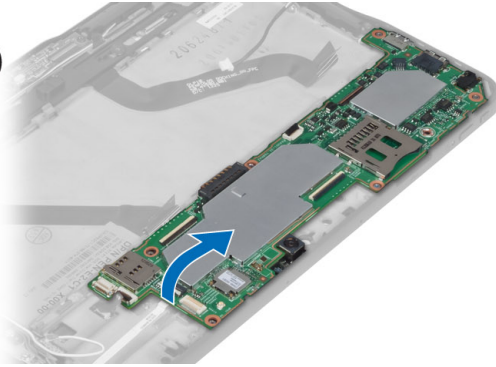
3. افصل كبل LVDS وكبل لوحة الإرساء المرن.

4. قم بإزالة المسامير اللولبية التي تثبت لوحة النظام بالكمبيوتر.

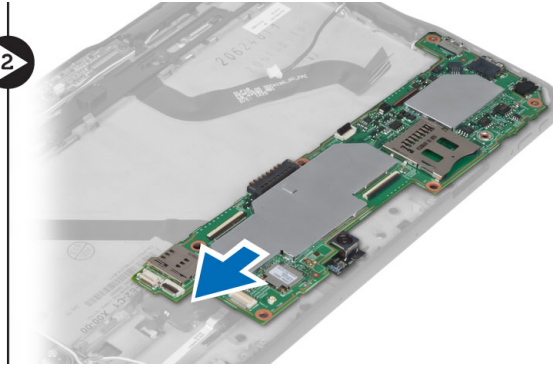


5. ارفع لوحة النظام بزاوية 45 درجة واسحبها لأعلى بعيدًا عن الكمبيوتر.

1



2



تركيب لوحة النظام

1. ضع لوحة النظام في الفتحة الخاصة بها في الكمبيوتر.

2. أحكم ربط المسامير اللولبية لتثبيت لوحة النظام في الكمبيوتر.

3. قم بتركيب:

(a) لوحة الإرساء

(b) الكاميرا الأمامية

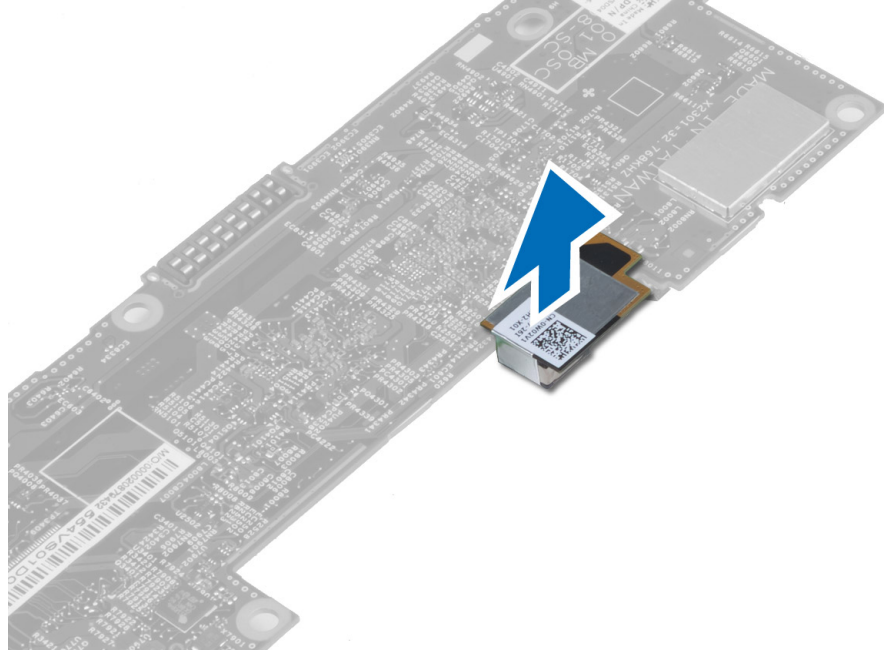
(c) مكبر الصوت

(d) بطاقة الشبكة اللاسلكية واسعة النطاق (WWAN)

- (e) قارئ البطاقة الذكية
 - (f) غطاء القاعدة
 - (g) البطارية
4. اتبع الإجراءات الواردة في بعد العمل داخل الكمبيوتر.

إزالة الكاميرا الخلفية

1. اتبع الإجراءات الواردة في قبل العمل داخل الكمبيوتر.
2. قم بإزالة:
 - (a) البطارية
 - (b) غطاء القاعدة
 - (c) قارئ البطاقة الذكية
 - (d) بطاقة الشبكة اللاسلكية واسعة النطاق (WWAN)
 - (e) مكبر الصوت
 - (f) الكاميرا الأمامية
 - (g) لوحة النظام
3. قم بإزالة وحدة الكاميرا من لوحة النظام.



تركيب الكاميرا الخلفية

1. ضع وحدة الكاميرا في الفتحة الخاصة بها في لوحة النظام.
2. قم بتركيب:
 - (a) لوحة النظام
 - (b) الكاميرا الأمامية
 - (c) مكبر الصوت
 - (d) بطاقة الشبكة اللاسلكية واسعة النطاق (WWAN)
 - (e) قارئ البطاقة الذكية
 - (f) غطاء القاعدة
 - (g) البطارية

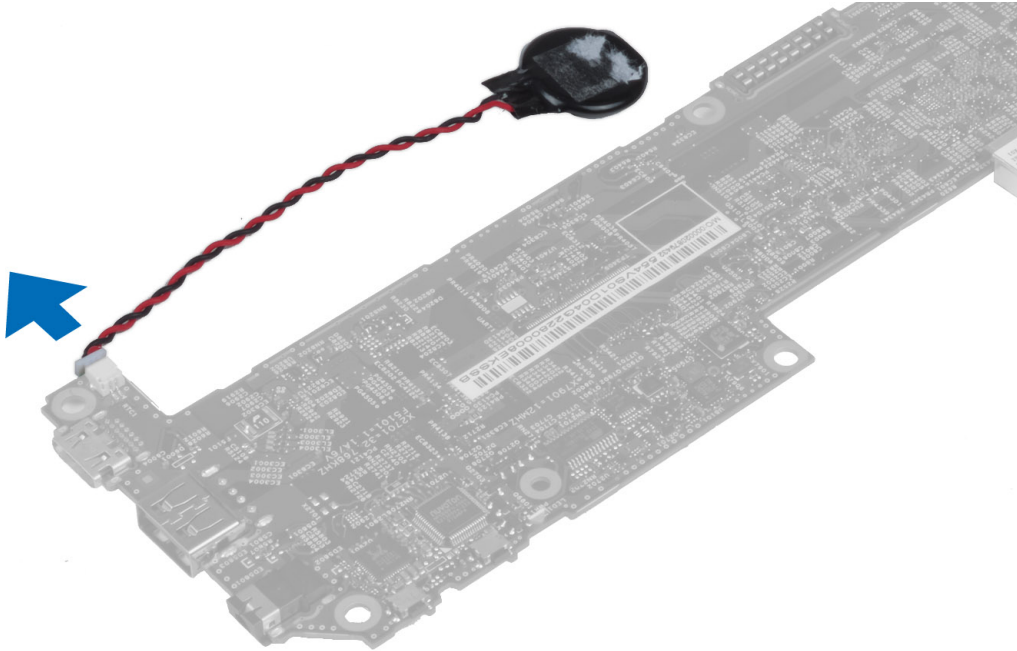
3. اتبع الإجراءات الواردة في بعد العمل داخل الكمبيوتر.

قم بإزالة البطارية الخلوية المصغرة

1. اتبع الإجراءات الواردة في قبل العمل داخل الكمبيوتر.

2. قم بإزالة:

- (a) البطارية
 - (b) غطاء القاعدة
 - (c) قارئ البطاقة الذكية
 - (d) بطاقة الشبكة اللاسلكية واسعة النطاق (WWAN)
 - (e) مكبر الصوت
 - (f) الكاميرا الأمامية
 - (g) لوحة النظام
3. افصل كبل البطارية الخلوية المصغرة وقم بإزالته من لوحة النظام.



تركيب البطارية الخلوية المصغرة

1. قم بتوصيل كابل البطارية الخلوية المصغرة بلوحة النظام.

2. قم بتركيب:

- (a) لوحة النظام
 - (b) الكاميرا الأمامية
 - (c) بطاقة الشبكة اللاسلكية واسعة النطاق (WWAN)
 - (d) قارئ البطاقة الذكية
 - (e) مكبر الصوت
3. أعد تركيب البطارية الخلوية المصغرة في الفتحة الخاصة بها في الكمبيوتر.
4. قم بتركيب:
- (a) البطارية
 - (b) غطاء القاعدة

5. اتبع الإجراءات الواردة في قسم بعد العمل داخل الكمبيوتر.

إعداد النظام

يُتيح لك ضبط النظام إمكانية التحكم في مكونات الكمبيوتر وتحديد خيارات مستوى BIOS. من ضبط النظام، يمكنك:

- قم بتغيير ضبط NVRAM بعد إضافة المكونات أو إزالتها
- عرض تكوين مكونات النظام
- تمكين أو تعطيل الأجهزة المتكاملة
- تعيين الأداء وعتبات إدارة الطاقة
- إدارة أمان الكمبيوتر

(BIOS) الدخول إلى إعداد النظام

ملاحظة:

قبل الدخول إلى System Setup (إعداد النظام)، يجب أن تقوم بتوصيل لوحة مفاتيح USB بمنفذ USB الموجود على الجانب الأيمن من الكمبيوتر أو على الجانب الخلفي لمحطة الإرساء في حالة توصيل الكمبيوتر بمحطة إرساء.

1. قم بتشغيل (أو إعادة تشغيل) الكمبيوتر الخاص بك.
2. عند ظهور شعار DELL الأزرق، يجب عليك مراقبة مُحث F2 التي ستظهر.
3. بمجرد ظهور مُحث F2، اضغط على <F2> على الفور.

ملاحظة:

4. يشير مُحث F2 إلى أن لوحة المفاتيح قد تمت تهيئتها. يمكن أن يظهر هذا المُحث بسرعة كبيرة، لذا، يجب عليك مراقبته، ثم اضغط على <F2>. في حالة الضغط على <F2> قبل المطالبة بذلك، فستفقد ضغطة المفتاح هذا.
5. يتم عرض الشاشة تأمين النظام. إذا أطلت الانتظار حتى يظهر شعار نظام التشغيل، فتابع الانتظار حتى ترى سطح مكتب Microsoft Windows، ثم أوقف تشغيل الكمبيوتر وحاول من جديد.

التنقل في إعداد النظام

اضغط على الخيارات التالية للتنقل خلال شاشات System Setup (إعداد النظام):

الإجراء	ضغطة المفتاح
يخرج من العرض الحالي أو ينقل العرض الحالي إلى الصفحة إنهاء في System Setup (إعداد النظام).	< Esc >
حدد هذا الخيار للتنقل داخل إعداد النظام باستخدام لوحة المفاتيح على الشاشة المضمنة داخل الكمبيوتر اللوحي.	> رمز لوحة المفاتيح على الشاشة <
حدد أحد العناصر لعرضه.	> Up Arrow < أو > Down Arrow < (عند توصيلها بلوحة مفاتيح USB الخارجية الاختيارية)
حدد إحدى القوائم لعرضها.	> Left Arrow < أو > Right Arrow < (عند

الإجراء	ضغط المفتاح
	توصيلها بلوحة مفاتيح
	USB الخارجية الاختيارية)
استخدم ذلك للتنقل داخل إعداد النظام باستخدام إصبعك على القلم التفاعلي.	مؤشر الماوس على الشاشة
احفظ التكوين الحالي.	رمز التطبيق
Load Setup Defaults (تحميل الإعدادات الافتراضية)	رمز الإعدادات الافتراضية
الخروج من إعداد النظام.	رمز الإنهاء

قائمة التمهيد

اضغط على <F12> عندما يظهر شعار Dell لبدء تشغيل قائمة التمهيد تظهر لمرّة واحدة بقائمة تضم أجهزة التمهيد الصالحة للنظام. خيارات **Hard Drive** (محرك الأقراص الثابت) **Network (الشبكة) Diagnostics (التشخيص) and Enter Setup (دخول الإعداد)** مضمنة في هذه القائمة. تعتمد الأجهزة التي يتم سردها في قائمة التمهيد على الأجهزة القابلة للتمهيد في النظام. هذه القائمة مفيدة عند محاولتك التمهيد لجهاز معين أو لإظهار تشخيص النظام. إن استخدام قائمة التمهيد لا يجري أي تغييرات على ترتيب التمهيد المخزن في نظام BIOS.

(BIOS) خيارات إعداد النظام

جدول 3. معلومات النظام

الخيار	الوظيفة
BIOS Version	تعرض إصدار BIOS.
Service Tag	تعرض رمز الخدمة الخاص بالكمبيوتر اللوحي.
Asset Tag	يعرض رمز تمييز الجهاز الخاص بالكمبيوتر.
Ownership Tag	تعرض معلومات الملكية.
Manufacture Date	تعرض تاريخ التصنيع.
Ownership Date	تعرض تاريخ الملكية.
Memory Installed	تعرض الذاكرة المثبتة في الكمبيوتر.
Memory Available	تعرض الذاكرة المتاحة في الكمبيوتر.
Memory Speed	تعرض سرعة الذاكرة.

جدول 4. معلومات البطارية

الخيار	الوظيفة
AC Adapter	تعرض معلومات مهابئ التيار المتردد.
Battery Status	تعرض حالة البطارية الحالية.
Battery Charge State	تعرض ما إذا كانت البطارية مشحونة/فارغة الشحن.
Battery Health	تعرض حالة البطارية.

جدول 5. تسلسل التمهيد

الخيار	الوظيفة
File Browser Add Boot Option	تعرض الترتيب الذي يقوم خلاله BIOS بالبحث عن الأجهزة عند محاولة البحث عن نظام تشغيل للتمهيد منه. يمكن إضافة جهاز جديد هنا.
File Browser Del Boot Option	يمكن إزالة جهاز تمهيد معروض من ترتيب التمهيد.

جدول 6. التاريخ/الوقت

الخيار	الوظيفة
System Date	يعرض تاريخ النظام.
System Time	يعرض وقت النظام.

جدول 7. تهيئة النظام

الخيار	الوظيفة
USB Configuration	تمكين أو تعطيل التمهيد من جهاز تخزين كلي لـ USB. الإعداد الافتراضي : ممكن
Miscellaneous Devices	تتيح لك تمكين أو تعطيل الأجهزة العديدة الموجودة على اللوحة. <ul style="list-style-type: none"> تمكين/تعطيل جهاز الكاميرا الأمامية تمكين/تعطيل جهاز الكاميرا الخلفية تمكين/تعطيل بطاقة الوسائط تمكين/تعطيل GPS

جدول 8. الفيديو

الخيار	الوظيفة
LCD Brightness	تعرض سطوع اللوحة عندما يكون مستشعر الضوء المحيط مطفأ. <ul style="list-style-type: none"> السطوع على البطارية السطوع على التيار المتردد

جدول 9. الأمان

الخيار	الوصف
Admin Password	يسمح لك هذا الحقل بإمكانية تعيين، أو تغيير، أو حذف كلمة مرور المسؤول (admin) (يُطلق عليها أحيانًا كلمة مرور الضبط). تتيح لك كلمة مرور المسؤول ميزات أمان عديدة. محرك الأقراص لا يضم كلمة مرور يتم إعدادها افتراضيًا. لإضافة كلمة مرور جديدة: <ul style="list-style-type: none"> أدخل كلمة المرور القديمة أدخل كلمة المرور الجديدة قم بتأكيد كلمة المرور الجديدة انقر فوق موافق بعد إدخال تفاصيل كلمة المرور.
System Password	يتيح لك إمكانية تعيين، أو تغيير، أو حذف كلمة مرور الكمبيوتر (كان يُطلق عليها سابقًا كلمة المرور الرئيسية). محرك الأقراص لا يضم كلمة مرور يتم إعدادها افتراضيًا.

الخيار	الوصف
	<p>لإضافة كلمة مرور جديدة:</p> <ul style="list-style-type: none"> • أدخل كلمة المرور القديمة • أدخل كلمة المرور الجديدة • قم بتأكيد كلمة المرور الجديدة <p>انقر فوق موافق بعد إدخال تفاصيل كلمة المرور.</p> <p>تمكين كلمة المرور القوية - يتم تعطيل هذا الخيار افتراضياً.</p> <p>يتحكم هذا الحقل في أدنى عدد وأكبر عدد من الحروف المسموح بكتابتها لكلمات مرور المسؤول والنظام. لا تنشط التغييرات الخاصة بهذه الحقول حتى يتم تفعيلها من خلال الضغط على زر التطبيق، أو حتى يتم حفظ التغييرات قبل الخروج من الإعداد.</p> <ul style="list-style-type: none"> • الحد الأدنى لكلمة مرور المسؤول • الحد الأقصى لكلمة مرور المسؤول • الحد الأدنى لكلمة مرور النظام • الحد الأقصى لكلمة مرور النظام
Strong Password Password Configuration	
	<p>يتيح إمكانية تحديد ما إذا كانت التغييرات التي يتم إجراؤها في كلمات مرور النظام ومحرك الأقراص الثابتة مسموحًا بها عند تعيين كلمة مرور المسؤول.</p> <ul style="list-style-type: none"> • السماح بتغيير كلمة المرور غير الإدارية (الإعداد الافتراضي)
Password Change	
	<p>يتيح هذا الخيار ما إذا كانت التغييرات التي يتم إجراؤها في خيارات الإعداد مسموح بها عند تعيين كلمة مرور المسؤول.</p> <ul style="list-style-type: none"> • السماح بتغيير المفتاح اللاسلكي (الإعداد الافتراضي)
Non-Admin Setup Changes	
	<p>يتيح لك هذا الخيار إمكانية التحكم في ما إذا كانت (Trusted Platform Module (TPM) الموجودة في النظام ممكنة ومرئية لنظام التشغيل.</p> <p>أمان TPM (الإعداد الافتراضي)</p>
TPM Security	
	<p>ملاحظة:</p> <p>لا تتأثر خيارات التنشيط، وإلغاء التنشيط، والمسح في حالة تحميل القيم الافتراضية لبرنامج الإعداد. تسري التغييرات التي يتم إجراؤها في هذا الخيار على الفور.</p>
PTT	<p>تسمح لك بتمكين أو تعطيل دعم PTT.</p> <ul style="list-style-type: none"> • PTT Security (الإعداد الافتراضي) • Revoke Trust (الإعداد الافتراضي)
(Computrace (R	<p>يتيح لك هذا الحقل إمكانية تنشيط أو إلغاء تنشيط وصلة وحدة BIOS الخاصة بـ <i>Computrace</i> من <i>Absolute Software</i>.</p> <ul style="list-style-type: none"> • إلغاء التنشيط (الإعداد الافتراضي) • تعطيل • تنشيط
Admin Setup Lockout	<p>يتيح لك إمكانية تمكين أو تعطيل الخيار للدخول إلى الضبط عند تمكين كلمة مرور المسؤول.</p> <ul style="list-style-type: none"> • تمكين قفل الإعداد الإداري (الإعداد الافتراضي)

جدول 10. التمهيد الآمن

الخيار	الوظيفة
Secure Boot Expert Key Management	تمكين أو تعطيل ميزة التمهيد الآمن. الإعداد الافتراضي: معطل تقوم دومًا بإدارة جميع مفاتيح التمهيد الآمنة.

جدول 11. الأداء

الخيار	الوصف
Multi Core Support	يحدد ما إذا كانت جميع القلوب ممكنة للعملية من عدمه. أداء بعض التطبيقات سيتحسن مع استخدام القلوب الإضافية. <ul style="list-style-type: none"> الكل (الإعداد الافتراضي) 1 2
Intel SpeedStep	يتيح لك تمكين وضع Intel SpeedStep للمعالج أو تعطيله. <ul style="list-style-type: none"> تمكين Intel(R) SpeedStep (الإعداد الافتراضي)
C States Control	تتيح لك تمكين أو تعطيل حالات سكون المعالج الافتراضي. <ul style="list-style-type: none"> حالات C (الإعداد الافتراضي)
Intel TurboBoost	يتيح لك تمكين وضع Intel TurboBoost الخاص بالمعالج أو تعطيله. <ul style="list-style-type: none"> تمكين Intel TurboBoost (يتم تحديده افتراضيًا) — تتيح لبرنامج تشغيل Intel TurboBoost إمكانية زيادة مستوى أداء وحدة المعالجة المركزية أو معالج الرسومات.
Hyperthread Control	تتيح هذه الخيارات للمستخدمين إمكانية تمكين وتعطيل تحكم Hyperthread. <ul style="list-style-type: none"> تحكم HyperThread (يتم تحديده افتراضيًا)

جدول 12. إدارة الطاقة

الخيار	الوصف
AC Behavior	يتيح تشغيل الكمبيوتر بشكل تلقائي عند توصيل مهايئ التيار المتردد. الخيار هو معطل. <ul style="list-style-type: none"> التشغيل بالتيار المتردد
Wake on LAN	يتيح هذا الخيار للكمبيوتر إمكانية إمداد الكمبيوتر بالكهرباء من حالة إيقاف التشغيل عند تنشيطه من خلال إشارة LAN خاصة. لا يتأثر التنبيه من حالة الاستعداد بواسطة هذا الضبط ويجب تمكينه في نظام التشغيل. تعمل هذه الميزة فقط عند توصيل الكمبيوتر بمصدر الإمداد بالتيار الكهربائي المتردد. <ul style="list-style-type: none"> معطل - لا تسمح بتشغيل النظام بإشارات LAN الخاصة عندما يتلقى إشارات تنبيه خاصة من LAN أو LAN لاسلكية. (الإعداد الافتراضي) LAN فقط - تسمح بتشغيل النظام بواسطة إشارات LAN معينة.

جدول 13. سلوك POST

الخيار	الوصف
Adapter Warnings	تتيح لك إمكانية تنشيط رسائل التحذير الخاصة بالمهايئ عند استخدام بعض مهايئات الطاقة. الخيار هو تمكين بشكل افتراضي.

الخيار	الوصف
	<ul style="list-style-type: none"> تمكين تحذيرات المهام
POST Hotkeys	<p>يحدد ما إذا كانت شاشة تسجيل الدخول تعرض رسالة، وتعرض تلك الشاشة تسلسل ضغطات المفاتيح المطلوبة لإدخال قائمة خيارات تمهيد BIOS.</p> <ul style="list-style-type: none"> Enable F12 Boot Option menu (الإعداد الافتراضي).

جدول 14. دعم المحاكاة الافتراضية

الخيار	الوصف
Virtualization	<p>يحدد هذا الخيار ما إذا كان بإمكان شاشة الجهاز الظاهري (VMM) استخدام إمكانات الأجهزة الإضافية التي تقدمها تقنية Intel Virtualization.</p> <ul style="list-style-type: none"> Enable Intel Virtualization Technology (الإعداد الافتراضي)

جدول 15. الاتصال اللاسلكي

الخيار	الوصف
Wireless Device Enable	<p>يتيح لك تمكين أو تعطيل الأجهزة اللاسلكية</p> <ul style="list-style-type: none"> WLAN Bluetooth <p>يتم تمكين جميع الخيارات بشكل افتراضي.</p>

جدول 16. الصيانة

الخيار	الوصف
Service Tag	<p>تعرض رمز الخدمة الخاص بالكمبيوتر.</p>
Asset Tag	<p>يسمح لك بإنشاء علامة أصل للنظام في حالة عدم تعيين علامة أصل بالفعل. لا يتم تعيين هذا الخيار افتراضياً.</p>

جدول 17. سجلات النظام

الخيار	الوصف
BIOS events	<p>لعرض سجل أحداث النظام والسماح لك بمسح السجل.</p> <ul style="list-style-type: none"> مسح السجل

5

استكشاف المشكلات الخاصة بالكمبيوتر وإصلاحها

يمكنك استكشاف مشكلات الكمبيوتر وإصلاحها باستخدام المؤشرات مثل مصابيح التشخيص. وأكوار الإشارة الصوتية، ورسائل الخطأ أثناء تشغيل الكمبيوتر.

(ePSA) التقييم المحسن للنظام قبل التمهيد

إن التقييم المحسن للنظام قبل التمهيد (ePSA) عبارة عن أداة مساعدة للتشخيص متاحة على الكمبيوتر. تتضمن هذه الأداة المساعدة مجموعة من الاختبارات لأجهزة الكمبيوتر. يمكنك تشغيل هذه الاختبارات حتى في حالة نقص أي وسائط إي وسائط من الكمبيوتر (محرك الأقراص الثابت، محرك الأقراص المضغوطة، إلخ). في حالة فشل أحد المكونات الذي تم اختباره بأداة التقييم المحسن للنظام قبل التمهيد (ePSA)، سيعرض النظام رمز خطأ ويصدر كود إشارة صوتية.

البرامج

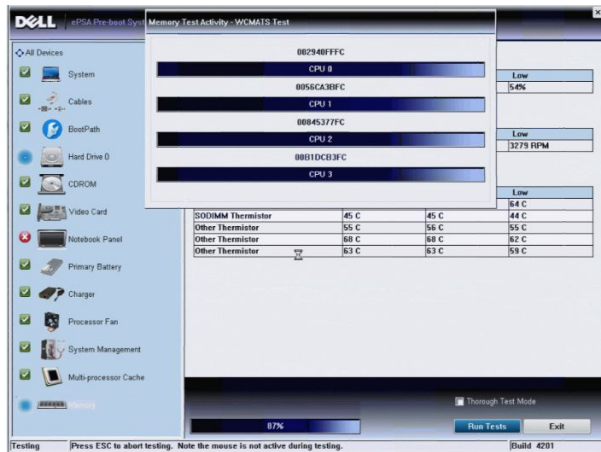
- واجهة المستخدم الرسومية
- Automatic Default Operation (التشغيل الافتراضي التلقائي) - يجري اختباراً على كل الأجهزة، مع السماح للمستخدم بالمقاطعة وتحديد أي جهاز
- يتحقق من استعداد Master Boot Record (سجل التمهيد الرئيسي) للتمهيد في بيئة نظام تشغيل كامل
- اختبار لوحة الكمبيوتر اللوحي
- اختبار ذاكرة الفيديو
- اختبار البطارية
- اختبار الشاحن
- تفحص سجل الأحداث
- اختبار ذاكرة التخزين المؤقت متعددة المعالجات

(ePSA) تشغيل أداة التقييم المحسن للنظام قبل التمهيد

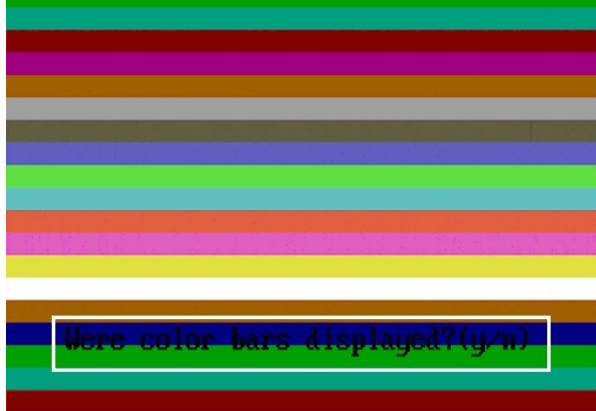
ملاحظة:

يمكن استخدام الخطوات التالية لتشغيل أداة التقييم المحسن للنظام قبل التمهيد (ePSA) في الوضع DOS دون استخدام لوحة مفاتيح خارجية.

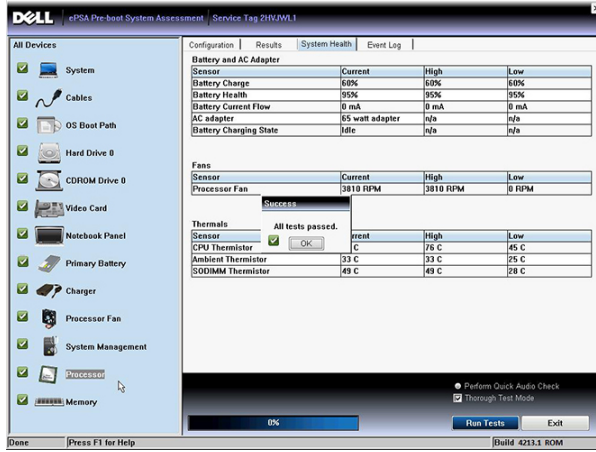
1. قم بإمداد النظام بالكهرباء واضغط على الفور على المفتاح رفع مستوى الصوت لبدء الاختبارات.
2. سيبدأ الكمبيوتر في تشغيل الأداة المساعدة لـ ePSA.



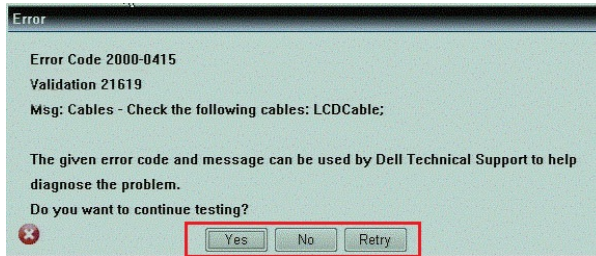
3. أثناء عملية الاختبار، ستظهر لك رسالة تطلب منك الإجابة عن سؤال بـ YES (نعم) أو NO (لا). للإجابة، اضغط على Volume Up (رفع الصوت) = YES (نعم) أو Volume Down (خفض الصوت) = NO (لا).



4. اضغط على زر الأمان (+ <Alt> + <Ctrl>) للنقر فوق موافق بمجرد اكتمال الاختبارات



5. كما يمكن أيضاً استخدام زري رفع الصوت وخفضه كمفتاح <Tab> عند التبديل بين الخيارات.



أكواد الإشارة الصوتية

قد يصدر الكمبيوتر سلسلة من الإشارات الصوتية أثناء بدء التشغيل إذا تعذر على الشاشة عرض الأخطاء أو المشكلات. ويتم تحديد المشكلات من خلال هذه السلسلة من الأصوات التي تسمى أكواد الإشارة الصوتية. والفترة الفاصلة بين كل إشارة صوتية تبلغ 300 ميلي ثانية، والفترة الفاصلة بين كل مجموعة من الإشارات الصوتية تبلغ 3 ثواني، ويستمر صوت الإشارة الصوتية لمدة 300 ميلي ثانية. بعد كل إشارة صوتية وكل مجموعة من الإشارات الصوتية، يجب أن يكتشف نظام BIOS إذا ما كان المستخدم يضغط على زر التشغيل. إذا كان الأمر كذلك، فسيخرج BIOS من الحلقة ويقوم بتنفيذ عملية إيقاف التشغيل العادية، ونظام التشغيل.

الرمز	السبب وخطوات استكشاف المشكلات وإصلاحها
1	المجموع الاختبار لـ BIOS ROM قيد التشغيل أو به عطل عطل في لوحة النظام، يغطي تلف BIOS أو خطأ في ROM
2	لم يتم اكتشاف ذاكرة RAM لم يتم اكتشاف وجود ذاكرة
3	خطأ في مجموعة الشرائح (شريحة الوصلة الشمالية والجنوبية، DMA/IMR / عطل زمني)، عطل في اختبار ساعة الفترة الزمنية من اليوم ، عطل في Gate A20، عطل في شريحة الإدخال/الإخراج الفائقة عطل في اختبار وحدة تحكم لوحة المفاتيح عطل في لوحة النظام
4	عطل في القراءة/الكتابة لذاكرة الوصول العشوائي RAM عطل في الذاكرة
5	عطل في تيار الساعة الفعلي عطل في بطارية CMOS
6	عطل في اختبار BIOS الخاص بالفيديو عطل في بطاقة الفيديو
7	وحدة المعالجة المركزية - فشل اختبار ذاكرة كاش عطل في المعالج
8	الشاشة عطل في الشاشة

LED رموز خطأ مؤشر

تتم الإشارة إلى رموز مؤشر LED التشخيصية عبر مؤشر زر التشغيل. يومض مؤشر LED لزر التشغيل برموز LED المناظرة لحالة العطل ذات الصلة. مثال: لعدم اكتشاف أي ذاكرة (رمز LED رقم 2)، يومض مؤشر LED لزر التشغيل مرتين، يلي ذلك توقف مؤقت، ثم الوميض مرتين، والتوقف المؤقت، إلخ. يستمر نمط الوميض هذا حتى يتم إيقاف تشغيل النظام.

الرمز	السبب وخطوات استكشاف المشكلات وإصلاحها
1	لوحة النظام: عطل في BIOS ROM عطل في لوحة النظام، يغطي تلف BIOS أو خطأ في ROM
2	الذاكرة لم يتم اكتشاف ذاكرة RAM
3	خطأ في مجموعة الشرائح (شريحة الوصلة الشمالية والجنوبية، DMA/IMR / عطل زمني)، عطل في اختبار ساعة الفترة الزمنية من اليوم ، عطل في Gate A20، عطل في شريحة الإدخال/الإخراج الفائقة عطل في اختبار وحدة تحكم لوحة المفاتيح عطل في لوحة النظام
4	عطل في القراءة/الكتابة لذاكرة الوصول العشوائي RAM عطل في الذاكرة
5	عطل في تيار الساعة الفعلي

الرمز	السبب وخطوات استكشاف المشكلات وإصلاحها
6	عطل في بطارية CMOS عطل في اختبار BIOS الخاص بالفيديو عطل في بطاقة الفيديو
7	وحدة المعالجة المركزية - فشل اختبار ذاكرة كاش عطل في المعالج
8	الشاشة عطل في الشاشة

وإصلاحها Wacom Digitizer استكشاف مشكلات

يُستخدم تطبيق Wacom Tablet Settings في ضبط العديد من الإعدادات للمحول. بمجرد تحميل برامج تشغيل Wacom، يظهر رمز في علبة النظام.

خطوات استكشاف المشكلات وإصلاحها

1. تحقق من معلومات النظام لمعرفة عدد نقاط اللمس التي تم اكتشافها.

- رتنا رزلاين ميلاً أقوف (Computer) رتوييمكلا (دحو Properties) ص ناصخ (ن مةمناقلا).
- رهظييد ددء طاقن س مللا في ؤذفاذ تاملعمللا.



ملاحظة:

نقاط التلامس الموجودة في النافذة الخصائص توضح أن برنامج تشغيل اللمس قد تم تثبيته على الكمبيوتر اللوحي. لمزيد من المعلومات حول برنامج التشغيل المثبت، راجع الخطوات التالية.

- افتح مدير الأجهزة وتحقق من أن المحول الرقمي قد تم التعرف عليه بواسطة الكمبيوتر اللوحي.
- وللتحقق من ذلك، انتقل إلى مدير الأجهزة → أجهزة الواجهة البشرية → جهاز HID I2C. وانقر بالزر الأيمن للماوس على علامة التبويب تفاصيل واختر معرفات الأجهزة.
- تأكد أن وصف الجهاز يسرد Wacom وتأكد أيضاً مما إذا كانت علامة التعجب الصفراء تظهر بجانبه أيضاً.
- في حالة عدم التعرف على الجهاز، تحقق مما إذا كنت تشاهده ضمن الأجهزة غير المعروفة وقم بتحديث برنامج التشغيل للأجهزة غير المعروفة

6

المواصفات

ملاحظة:

قد تختلف العروض حسب المنطقة. المواصفات التالية هي فقط المطلوبة بموجب القانون للتضمين مع الكمبيوتر. لمزيد من المعلومات المتعلقة بتهيئة الكمبيوتر، انقر فوق **Start (ابدأ) → Help and Support (التعليمات والدعم)** وحدد الخيار لعرض معلومات حول الكمبيوتر.

معلومات النظام	
Intel Atom Z2760	مجموعة الشرائح
bit-32	عرض ناقل DRAM
SPI 4M bits	EPROM فلاش
المعالج	
Intel Atom Z2760	النوع
800 ميغا هرتز	تردد الناقل الخارجي
الذاكرة	
2 جيجابايت	سعة الذاكرة
LPDDR2	نوع الذاكرة
الصوت	
Dual channel I2S codec	النوع
Realtek ALC3261	وحدة التحكم
24 بت	تحويل الاستريو
	الواجهة:
الوصلة الصوتية لـ I2 S	داخلية
موصل دخل الميكروفون، وموصل لساعات الرأس/ مكبرات الصوت الاستريو	خارجية
مكبرات الصوت الاستريو 2 x 1 وات	مكبرات الصوت
1 وات لكل قناة	مضخم مكبر صوت داخلي
الفيديو	
مدمج	نوع الفيديو
داخلية	ناقل البيانات
Intel Graphics Media Accelerator	وحدة التحكم في الفيديو

الاتصالات	
USB 2.0 based Gigabit LAN via dock	مهايئ الشبكة
بطاقة النطاق العريض للمحمول (اختياري)	الاتصال اللاسلكي
المنافذ والموصلات	
موصل دخل الميكروفون، وموصل لسماعات الرأس/ مكبرات الصوت الاستريو	الصوت
موصل HDMI مصغر واحد	الفيديو
موصل USB 2.0 واحد	USB
قارئ بطاقات الذاكرة 3 في 1	قارئ بطاقة الذاكرة
الشاشة	
HD IPS LED	النوع
10.1 بوصة عالية التعريف (HD)	الحجم
	الأبعاد:
125.11 مم (4.93 بوصة)	الارتفاع
222.52 مم (8.76 بوصة)	العرض
255.28 مم (10.05 بوصة)	الخط القطري
mm / 125.11 mm 222.52	المساحة النشطة (س/ص)
1366 × 768 بكسل	الحد الأقصى للدقة
450 شمعة	الحد الأقصى للسطوع
60 هرتز	معدل التحديث
	زوايا العرض الأدنى:
80/80	أفقية
80/80	رأسية
x 0.1629 0.1629	المسافة بين وحدات البكسل
البطارية	
بطارية ليثيوم أيون رباعية الخلايا (60 وات/س)	النوع
بطارية ليثيوم أيون ثنائية الخلايا (30 وات/س)	النوع
	الأبعاد
238.30 ملم (9.38 بوصة)	الطول
10.03 ملم (0.39 بوصة)	الارتفاع
86.50 مم (3.40 بوصة)	العرض
373.00 جم (0.82 رطل)	الوزن
7.4 فولت تيار مستمر	الجهد الكهربائي
	معدل درجة الحرارة

البطارية		
عند التشغيل	من 0 إلى 50 درجة مئوية (من 32 إلى 158 درجة فهرنهايت)	من 0 إلى 50 درجة مئوية (من 32 إلى 158 درجة فهرنهايت)
في حالة عدم التشغيل	من 20- مئوية إلى 65 مئوية (من 4- فهرنهايت إلى 149 فهرنهايت)	من 20- مئوية إلى 65 مئوية (من 4- فهرنهايت إلى 149 فهرنهايت)
البطارية الخلووية المصغرة	بطارية ليثيوم أيون طراز CR2025 بقوة 3 فولتات	

AC Adapter		
النوع	من 100 فولت تيار متردد إلى 240 فولت تيار متردد	
فولتية الإدخال	0.87 أمبير	
تيار الإدخال (الحد الأقصى)	من 50 هرتز إلى 60 هرتز	
تردد الإدخال	30 وات	
طاقة الإخراج	1.54 أمبير	
تيار الإخراج (30 وات)	19.5 Vdc/1.54 أمبير، 19.5 Vdc/1.54 أمبير	
جهد الإخراج المقدر	من 0 درجة مئوية إلى 35 درجة مئوية (من 32 درجة فهرنهايت إلى 95 درجة فهرنهايت)	
نطاق درجة الحرارة:	من 40- درجات مئوية إلى 65 درجة مئوية (من 40- درجة فهرنهايت إلى 149 درجة فهرنهايت)	
عند التشغيل		
أثناء عدم التشغيل		

الجوانب المادية		
الارتفاع (مع الأمان)	10.50 مم إلى 13.40 مم (0.41 بوصة إلى 0.53 بوصة)	
العرض	274 مم (10.79 بوصة)	
العمق	176.60 مم (6.95 بوصة)	
الوزن (الحد الأدنى)	658 جم (1.51 رطل)	

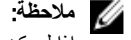
الخصائص البيئية		
درجة الحرارة:	من 25- إلى 85 درجة مئوية	
عند التشغيل	من 25- إلى 85 درجة مئوية	
التخزين	من 40- إلى 85 درجة مئوية	
الرطوبة النسبية (الحد الأقصى):	التشغيل: من 10% إلى 90% (بدون تكاثف)	
عند التشغيل	التخزين: من 5% إلى 95% (بدون تكاثف)	
التخزين		
الارتفاع (الحد الأقصى):	16- م إلى 3048 م (50- إلى 10,000 قدم)	
عند التشغيل		

الخصائص البيئية

من -15.2 م إلى 10,668 م (من -50 قدم إلى 35,000 قدم)
G1 كما يحدده معيار ISA-71.04-1985

أثناء عدم التشغيل
مستوى الأوساخ العالقة

Dell الاتصال بشركة



ملاحظة:

إذا لم يكن لديك اتصال نشط بالإنترنت، فيمكنك العثور على معلومات الاتصال على فاتورة الشراء الخاصة بك أو إيصال الشحن أو الفاتورة أو كتيب منتج Dell.

توفر Dell العديد من خيارات الدعم والخدمات القائمة على الهاتف والإنترنت. يختلف التوفر حسب البلد والمنتج، وقد لا تتوفر بعض الخدمات في منطقتك. للاتصال بشركة Dell للاستفسار عن مسائل تتعلق بالمبيعات أو الدعم الفني أو خدمة العملاء:

1. تفصل بزيارة الموقع dell.com/support
2. حدد فئة الدعم.
3. تحقق من دولتك أو منطقتك في القائمة المنسدلة (اختيار دولة/منطقة) في الجزء العلوي من الصفحة.
4. حدد الخدمة الملائمة أو ارتباط الدعم وفقًا لاحتياجاتك.